

## ЗАЧЕМ НУЖЕН ХРАМ

**Ц**ерковь (эκκλῆσια – с греч. «народное собрание») может собираться для общей молитвы на лужайке или в кинотеатре, но лучше в храме, в котором всё убранство символически возводит мысль к Небу.

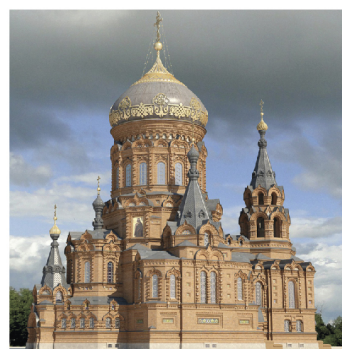
Золотые купола, кресты, колокола свидетельствуют веру.

Даже царь Соломон в X в. до Р.Х. строил храм с расчётом, что и язычники, глядя на него, воздадут славу Богу (3Цар.8:41-43). Если бы не красота византийской архитектуры, может быть, наши предки и не выбрали бы православие в X в. по Р.Х.: «Не знаем, на небе оказались или на земле», – такое впечатление произвела на русских послов Святая София – главный храм Константинополя.

Первые христиане в эпоху гонений собирались в римских катакомбах, используя гробницы мучеников в качестве престолов. Отсюда берёт начало обычай служить на мощах святых угодников Божьих. Когда появилась возможность, в конце II в. начали строить храмы. Один из первых христианских храмов в г. Эфес был разрушен наводнением в 201 г. Храмы строили в виде базилики с двумя рядами колонн или ротонды – круглые храмы, которые воздвигали над гробницами мучеников. Русский дух создал самобытный шатровый стиль. Эти шедевры церковного зодчества (храм Василия Блаженного) мы воспринимаем как национальное достояние.

Во время земной жизни Иисус Христос использовал готовые богослужебные формы ветхозаветной религии: читал Писание в синагоге, для установления таинства Евхаристии выбрал иудейскую пасхальную трапезу, поскольку праздничный агнец – Пасха – был прообразом Его явления в мир. Христианская община, вышедшая из синагоги, поступала так же.

*Некоторые богослужебные формы Церкви унаследовала из Ветхого Завета:* трёхчастное деление храма (притвор, средняя часть, Святое Святых – алтарь), чтение и толкование Священного Писания, частично – облачение духовенства, кадила, 3-й, 6-й, 9-й часы суточного круга богослужения, обычай озеленять храм в Троицу. Семисвечник имеет два источника: ветхозаветный и новозаветный – видение Иоанна Богослова (Откр.4:5).



Свято-Троицкий (Шадринский) собор

Вместе с тем Церковь всю историю боролась с язычеством. *Отдельные богослужебные формы Церкви восприняла из язычества, переосмыслив их содержание:* восемь гласов церковного пения, строительство храмов на местах бывших капищ, ёлки как декоративный элемент Рождества, дата праздника Рождества в VI в. приурочена к зимнему солнцевороту, чтобы вытеснить языческий праздник.

## ЯВЛЕНИЕ БОЖИЕЙ МАТЕРИ НА АМУРЕ В 1900 г.

Летом 1900 г. во время «боксёрского восстания» Благовещенск три недели подвергался артиллерийскому обстрелу с китайского берега. Ихэтуани били прямой наводкой по деревянному кафедральному собору Благовещения Пресвятой Богородицы на набережной. Однако за всё время обстрелов лишь один снаряд разорвался во дворе собора, поразив осколком икону святителя Иннокентия Иркутского. По свидетельству китайцев-участников восстания, всё время обстрела рядом с собором на берегу Амура стояла «Жена с ребёнком на руках, красивая такая и высокая, и смотрела на нашу сторону, и мы боялись, как бы не попала на Неё бомба». По словам других китайцев, «шибки белая женщина» внушала страх и лишала снаряды губительной силы.



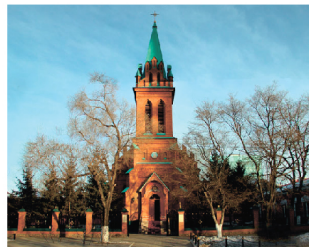
ПРОЕКТ СТРОЯЩЕГОСЯ КАФЕДРАЛЬНОГО СОБОРА НА НАБЕРЕЖНОЙ



## ПРАВОСЛАВНЫЕ ХРАМЫ БЛАГОВЕЩЕНСКА



## ДЕЙСТВУЮЩИЕ ХРАМЫ



**1896**

Храм Архангела Гавриила и прочих Небесных Сил бесплотных.  
С 1947 г. – православный храм.

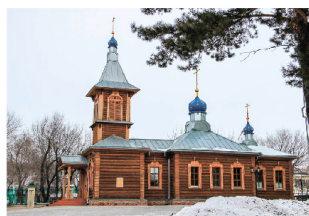
ул. Горького, 133



**1907**

Благовещенское епархиальное женское училище с домовой церковью иконы «Всех скорбящих Радость».  
Возрожден в 2011 г.

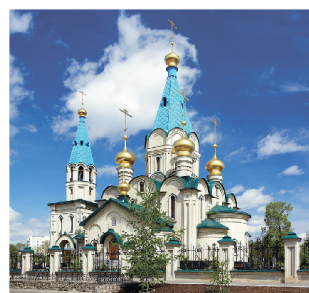
ул. Красноармейская, 53



**2003**

Свято-Никольская церковь (воссоздана на прежнем месте).

Рёлочный пер., 15



**2003**

Благовещенский кафедральный собор (восстановлен на месте Покрово-Никольской церкви).

Рёлочный пер., 15



**2012**

Храм Веры, Надежды, Любви и матери их Софии.

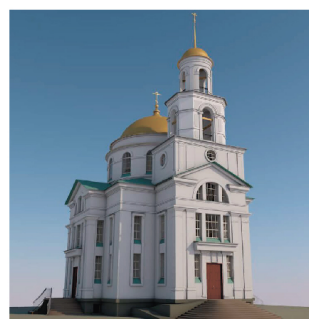
ул. Тополиная, 80



**2017**

Храм св. мч. Лукии Сиракузской (рядом с медицинским колледжем).

ул. Зелёная, 30



**2019**

Храм св. блж. Ксении Петербургской.

Микрорайон, Новотроицкое шоссе, угол ул. Институтской

В 1917 г. в Благовещенске проживало 70 тыс. чел.  
В 2017 г. в Благовещенске проживало 225 тыс. чел.

## РАЗРУШЕННЫЕ ХРАМЫ

**1857-1980**

Свято-Никольская церковь.



Рёлочный пер., 15

**1873-1930-е**

Церковь во имя Второго Пришествия (Страшносудская).

на Вознесенском кладбище

в районе ул.: Калинина – Красноармейской – Мухина – Северной

**1880-1930-е**

Часовня на Вознесенском кладбище.



ул. Красноармейская, угол ул. Комсомольской

**1895-1927**

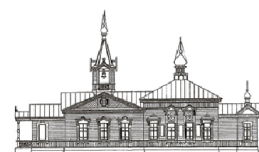
Михаило-Архангельская церковь.



ул. Чайковского, между ул. Горького и Красноармейской

**1901-1950-е**

Пророко-Илиинская церковь (в память об избавлении Благовещенска от китайской угрозы в 1900 г.).



ул. Пионерская, между 1 и 2 Забурхановской

**1864-1924**

Кафедральный собор Благовещения Пресвятой Богородицы.



ул. Ленина, между ул. 50 лет Октября и Пионерской

**1880-1930-е**

Михаило-Архангельский собор (не достроен).



между ул.: Горького - Чайковского - Красноармейская - Пушкина

**1883-1930-е**

Покрово-Никольская церковь.



Рёлочный пер., 15

**1896-1930-е**

Вознесенская церковь на Вознесенском кладбище.



ул. Красноармейская, угол ул. Комсомольской

**1902-1936**

Свято-Троицкая церковь (Шадринский собор).



ул. Ленина, угол ул. Чайковского

## ДОМОВЫЕ ЦЕРКВИ И ЧАСОВНИ

**2001** • Домовая часовня мучеников Адриана и Натальи при Областной клинической больнице. ул. Воронкова, 26

**2006** • Молитвенная комната св. апостола Петра при Исправительной колонии №8. ФКУ ИК-8

**2009** • Часовня мученика Иоанна Воина при областном сборном пункте военного комиссариата Амурской области. ул. Зейская, 328/3

**2009** • Часовня бессребренников Космы и Дамиана при Амурском областном противотуберкулезном диспансере. ул. Литейная, 5

**2010** • Часовня иконы Божией Матери «Неопалимая Купина» при пожарной части №12 МЧС. ул. Театральная, 181

**2013** • Домовая часовня великомученика и Целителя Пантелеимона при Амурской областной детской клинической больнице. ул. Октябрьская, 108

**2013** • Домовая часовня Новомучеников и исповедников Церкви Русской при Следственном изоляторе №1. Серышевский пер., 55

**2014** • Епархиальное управление с домовой церковью Албазинской иконы Божией Матери. ул. Калинина, 120

**2015** • Часовня иконы Божией Матери «Всецарица» при Амурском областном онкологическом диспансере. ул. Октябрьская, 110

**2015** • Часовня святителя Николая Мирликийского при Благовещенском доме-интернате для престарелых и инвалидов. ул. Чайковского, 307

**2015** • Часовня Албазинской иконы Божией Матери при Амурском областном перинатальном центре. ул. Воронкова, 26/6

Приходской храм открыт для всех, в отличие от домовой церкви (при больнице, школе, воинской части и т. д.)

**1862-?** • Загородный архиерейский дом с домовой церковью Благовещения Пресвятой Богородицы. Территория судостроительного завода

**1878-?** • Городской архиерейский дом с домовой церковью иконы «Всех скорбящих радость». ул. Пионерская, между ул. Ленина и ул. Краснофлотской

**1885** • Благовещенская духовная семинария с домовой церковью апостола Иоанна Богослова. Учебный корпус ДальГАУ. В помещении церкви – актовый зал

**1885-?** • Домовая Михайло-Архангельская церковь в реальном училище.

**1886-?** • Петропавловская церковь в тюремном замке. ул. Нагорная - Ленина

**1894** • Часовня святителя Иннокентия Иркутского на территории городской больницы №1. Во дворе городской больницы

**1895** • Домовая церковь Введения во храм Пресвятой Богородицы в здании Алексеевской женской гимназии (ныне школа №4). В помещении церкви находится школьная столовая

**1899-?** • Домовая церковь свт. Константина, митрополита Киевского (37-го Сибирского стрелкового полка).

**1907** • Благовещенское епархиальное женское училище с домовой церковью иконы «Всех скорбящих Радость». С 2011 г. – действующий храм. ул. Красноармейская, 53

**1908** • Богородично-Албазинский женский монастырь. Часовня Святой Живоначальной Троицы с 2012 г. ул. Чайковского, 16. Благовещенский политехнический колледж

**1912** • Загородный архиерейский дом с домовой церковью Успения Божией Матери. С 2017 г. – памятник архитектуры областного значения. Территория судостроительного завода

**1912** • Домовая Трехсвятительская церковь в мужской гимназии. В помещении церкви находится компьютерный класс кафедры информатики БГПУ

**1916** • Часовня иконы Албазинской Божией Матери в здании железнодорожного вокзала

Здание не сохранилось

Здание сохранилось, но не используется как храм

Действующая церковь